



# BERITA RESMI STATISTIK

**BPS PROVINSI DKI JAKARTA**

No. 39/08/31/Th. XVI, 4 Agustus 2014

## **PERTUMBUHAN PRODUKSI INDUSTRI MANUFAKTUR TRIWULAN II TAHUN 2014**

### **PERTUMBUHAN PRODUKSI IBS NAIK 6,88 PERSEN DAN IMK NAIK 6,62 PERSEN PADA TRIWULAN II-2014 TERHADAP TRIWULAN II-2013**

- ☑ Pertumbuhan produksi industri manufaktur besar dan sedang triwulan II-2014 di DKI Jakarta naik sebesar 6,88 persen (*y-on-y*) terhadap triwulan II-2013. Kenaikan tersebut terutama disebabkan karena kenaikan produksi industri industri barang logam, bukan mesin dan peralatannya naik 11,27 persen; industri alat angkutan lainnya naik sebesar 9,91 persen; dan industri kendaraan bermotor, trailer dan semi trailer naik 9,83 persen. Sedangkan jenis-jenis industri yang mengalami penurunan produksi terbesar adalah industri bahan kimia dan barang dari bahan kimia turun 1,62 persen; industri furnitur turun 1,42 persen; dan industri barang galian bukan logam turun 1,33 persen. Pertumbuhan produksi industri manufaktur besar dan sedang triwulan II-2014 di tingkat Nasional juga naik sebesar 4,57 persen (*y-on-y*) terhadap triwulan II-2013.
- ☑ Pertumbuhan produksi industri manufaktur besar dan sedang triwulan II-2014 di DKI Jakarta naik sebesar 2,11 persen (*q-to-q*) terhadap triwulan I tahun 2014. Jenis-jenis industri yang mengalami kenaikan produksi adalah industri kendaraan bermotor, trailer dan semi trailer naik 5,71 persen; industri pencetakan dan reproduksi media rekaman naik 5,33 persen; dan industri peralatan listrik naik 4,36 persen. Sedangkan jenis-jenis industri yang mengalami penurunan produksi terbesar adalah industri karet, barang dari karet dan plastik turun 5,62 persen; industri barang galian bukan logam turun 4,78 persen; dan farmasi, produk obat kimia dan obat tradisional turun 4,12 persen. Pertumbuhan produksi industri manufaktur besar dan sedang triwulan II-2014 di tingkat Nasional juga naik sebesar 2,34 persen (*q-to-q*) terhadap triwulan I-2014.
- ☑ Pertumbuhan produksi industri manufaktur mikro dan kecil triwulan II tahun 2014 jika dibandingkan dengan triwulan II tahun 2013 mengalami kenaikan yang cukup besar yaitu sebesar 6,62 persen, pertumbuhan ini lebih tinggi jika dibanding dengan pertumbuhan secara nasional pada periode yang sama yang hanya sebesar 4,07 persen.
- ☑ Pertumbuhan produksi industri manufaktur mikro dan kecil pada triwulan II tahun 2014 mengalami kenaikan jika dibandingkan dengan triwulan I tahun 2014, yaitu sebesar 6,64 persen, nilai ini sedikit lebih tinggi jika dibandingkan dengan pertumbuhan produksi secara nasional yang sebesar 6,17 persen.

## **A. INDUSTRI BESAR DAN SEDANG (IBS)**

### **1. Pertumbuhan Produksi Industri Manufaktur Besar dan Sedang Triwulan II-2014 (*y-on-y*)**

Pertumbuhan produksi industri manufaktur besar dan sedang secara (*y-on-y*) pada triwulan II tahun 2014 di DKI Jakarta mengalami kenaikan sebesar 6,88 persen terhadap triwulan II tahun 2013, pada triwulan I-2014 mengalami kenaikan sebesar 8,89 persen terhadap triwulan I-2013, pada triwulan IV-2013 mengalami kenaikan sebesar 6,96 persen terhadap triwulan IV-2012 (tabel 1).

Secara umum jenis-jenis industri yang mengalami kenaikan di DKI Jakarta jauh lebih banyak dibanding dengan jenis-jenis industri yang mengalami penurunan.

Jenis-jenis industri manufaktur yang mengalami kenaikan pertumbuhan produksi (*y-on-y*) pada triwulan II tahun 2014 terhadap triwulan II tahun 2013 adalah :

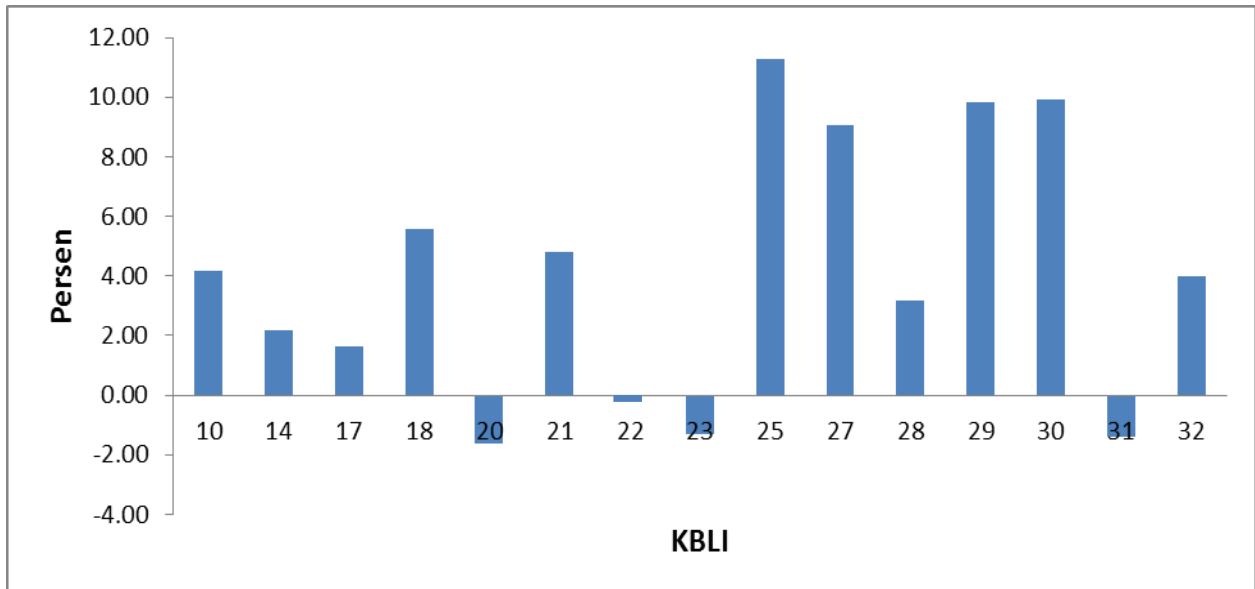
- Barang dari Logam, bukan Mesin dan Peralatannya, naik 11,27 persen
- Alat Angkutan Lainnya, naik 9,91 persen
- Kendaraan Bermotor, Trailer dan Semi Trailer, naik 9,83 persen
- Peralatan Listrik, naik 9,07 persen
- Pencetakan dan Reproduksi Media Rekaman, naik 5,58 persen
- Farmasi, Produk Obat Kimia dan Obat tradisional, naik 4,80 persen
- Makanan, naik 4,16 persen
- Pengolahan Lainnya, naik sebesar 4,01 persen
- Mesin dan Perlengkapan ytdl, naik 3,19 persen
- Pakaian Jadi, naik 2,16 persen
- Kertas dan Barang dari Kertas, naik 1,62 persen

Jenis-jenis industri manufaktur yang mengalami penurunan produksi pada triwulan I tahun 2014 terhadap triwulan I tahun 2013 adalah :

- Bahan Kimia dan Barang dari Bahan Kimia, turun 1,62 persen
- Furnitur, turun 1,42 persen
- Barang Galian Bukan Logam, turun 1,33 persen
- Karet, Barang dari Karet dan Plastik, turun 0,06 persen

Secara visual diperlihatkan pertumbuhan produksi industri manufaktur besar dan sedang triwulan II-2014 (*y-on-y*) menurut KBLI 2-digit pada Gambar 1.

**Gambar 1. Pertumbuhan Produksi Industri Manufaktur Besar dan Sedang Triwulan II-2014 (y-on-y) Menurut Jenis KBLI 2-digit**



## 2. Pertumbuhan Produksi Industri Manufaktur Besar dan Sedang Triwulan II-2014 (q-to-q)

Pertumbuhan produksi industri manufaktur besar dan sedang triwulan II-2014 (*q-to-q*) mengalami kenaikan sebesar 2,11 persen terhadap triwulan I-2014; triwulan I-2014 mengalami penurunan sebesar 0,89 persen terhadap triwulan IV-2013; triwulan IV-2013 mengalami kenaikan sebesar 4,01 persen terhadap triwulan III-2013 (tabel 1).

**Tabel 1. Pertumbuhan Produksi Industri Manufaktur Besar dan Sedang DKI Jakarta Triwulanan 2011-2014 (persen)**

Tahun	<i>q-to-q</i>				<i>y-on-y</i>			
	Triw I	Triw II	Triw III	Triw IV	Triw I	Triw II	Triw III	Triw IV
(1)	(2)	(3)	(4)	(5)	(6)	(7)	(8)	(9)
<b>DKI JAKARTA</b>								
2011	-3,14	-0,58	2,77	5,00	3,96	-2,29	2,09	1,13
2012	3,72	2,32	2,95	2,34	6,73	2,77	6,73	4,35
2013	-3,06	2,50	2,14	4,01	5,01	5,20	4,38	6,96
2014	-0,89	2,11			8,89	6,88		
<b>NASIONAL</b>								
2014	-0,25	2,34			3,51	4,57		

Jenis-jenis industri manufaktur yang mengalami kenaikan pertumbuhan produksi pada triwulan II tahun 2014 terhadap triwulan I tahun 2014 adalah industri:

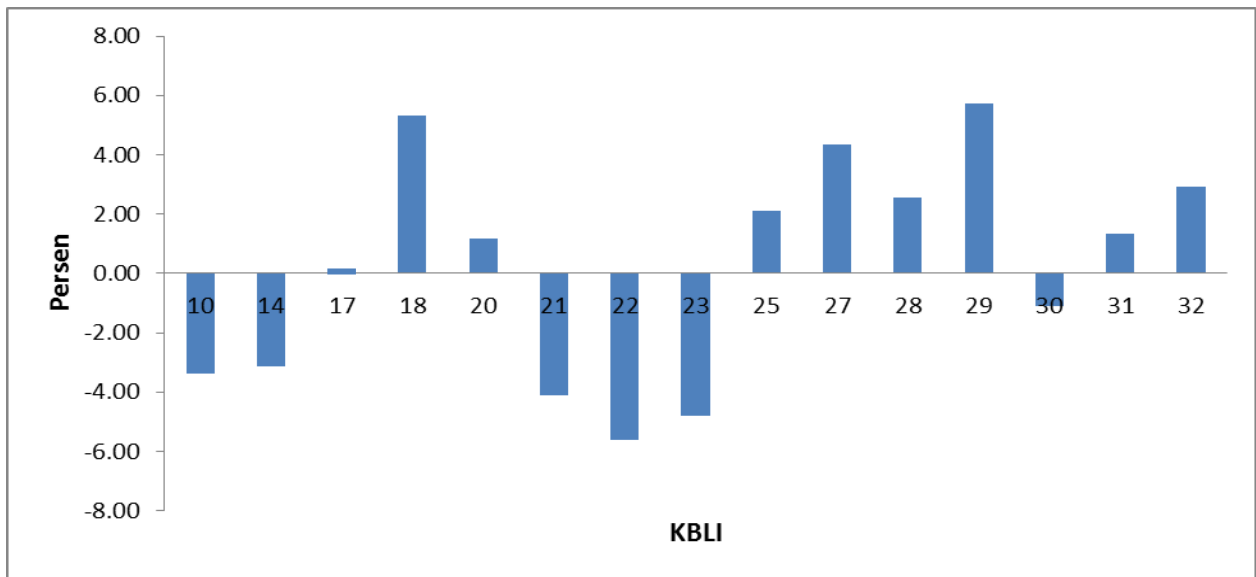
- Kendaraan Bermotor, Trailer dan Semi Trailer, naik 5,71 persen
- Pencetakan dan Reproduksi Media Rekaman, naik 5,33 persen
- Peralatan Listrik, naik 4,36 persen
- Pengolahan lainnya, naik 2,92 persen
- Mesin dan Perlengkapan ytdl, naik 2,55 persen
- Barang Logam, Bukan Mesin dan Peralatannya, naik 2,13 persen
- Furnitur, naik 1,35 persen
- Bahan Kimia dan Barang dari Bahan Kimia, naik 1,16 persen
- Kertas dan Barang dari Kertas, naik 0,02 persen

Jenis-jenis industri manufaktur yang mengalami penurunan produksi (*q-to-q*) pada triwulan II tahun 2014 terhadap triwulan I tahun 2014 adalah :

- Karet, Barang dari Karet dan Plastik, turun 5,62 persen
- Barang Galian Bukan Logam, turun 4,78 persen
- Farmasi, Produk Obat Kimia dan Obat Tradisional, turun 4,12 persen
- Makanan, turun 3,38 persen
- Pakaian Jadi, turun 3,13 persen
- Alat Angkutan Lainnya, turun 1,11 persen

Secara visual diperlihatkan pertumbuhan produksi industri manufaktur besar dan sedang triwulan II-2014 (*q-to-q*) menurut jenis KBLI 2-digit pada gambar 2.

**Gambar 2. Pertumbuhan Produksi Industri Manufaktur Besar dan Sedang  
Triwulan II-2014 (*q-to-q*) Menurut Jenis KBLI 2-digit**



**Tabel 2. Pertumbuhan Produksi Industri Manufaktur Besar dan Sedang DKI Jakarta  
Triwulan II-2014 Menurut KBLI 2-digit**

No.	KBLI	Jenis Industri	Pertumbuhan	
			<i>q-to-q</i>	<i>y-on-y</i>
(1)	(2)	(3)	(4)	(5)
1	10	Industri Makanan	-3,38	4,16
2	14	Industri Pakaian Jadi	-3,13	2,16
3	17	Industri Kertas dan Barang dari Kertas	0,02	1,62
4	18	Industri Pencetakan dan Reproduksi Media Rekaman	5,33	5,58
5	20	Industri Bahan Kimia dan Barang dari Bahan Kimia	1,16	-1,62
6	21	Industri Farmasi, Produk Obat Kimia dan Obat Tradisional	-4,12	4,80
7	22	Industri Karet, Barang dari Karet dan Plastik	-5,62	-0,06
8	23	Industri Barang Galian Bukan Logam	-4,78	-1,33
9	25	Industri Barang Logam, Bukan Mesin dan Peralatannya	2,13	11,27
10	27	Industri Peralatan Listrik	4,36	9,07
11	28	Industri Mesin dan Perlengkapan ytdl	2,55	3,19
12	29	Industri Kendaraan Bermotor, Trailer dan Semi Trailer	5,71	9,83
13	30	Industri Alat Angkutan Lainnya	-1,11	9,91
14	31	Industri Furnitur	1,35	-1,42
15	32	Industri Pengolahan Lainnya	2,92	4,01
<b>DKI JAKARTA</b>			<b>2,11</b>	<b>6,88</b>

**Tabel 3. Pertumbuhan Produksi Industri Manufaktur Besar dan Sedang Nasional  
Triwulan II-2014 Menurut KBLI 2-digit**

<b>No.</b>	<b>KBLI</b>	<b>Jenis Industri</b>	<b>q-to-q</b>	<b>y-on-y</b>
(1)	(2)	(3)	(4)	(5)
1	10	Industri Makanan	7,36	11,27
2	11	Industri Minuman	6,48	2,96
3	12	Industri Pengolahan Tembakau	1,28	6,75
4	13	Industri Tekstil	-0,38	-5,72
5	14	Industri Pakaian Jadi	4,96	5,65
6	15	Industri Kulit, Barang dari Kulit dan Alas Kaki	3,52	8,34
7	16	Industri Kayu, Barang dari Kayu dan Gabus (Tidak Termasuk Furnitur) dan Barang Anyaman dari Bambu, Rotan dan Sejenisnya	1,69	8,07
8	17	Industri Kertas dan Barang dari Kertas	4,49	6,70
9	18	Industri Pencetakan dan Reproduksi Media Rekaman	3,74	-5,81
10	20	Industri Bahan Kimia dan Barang dari Bahan Kimia	2,11	7,73
11	21	Industri Farmasi, Produk Obat Kimia dan Obat Tradisional	-6,65	9,04
12	22	Industri Karet, Barang dari Karet dan Plastik	-3,98	1,81
13	23	Industri Barang Galian Bukan Logam	0,93	1,00
14	24	Industri Logam Dasar	3,30	4,12
15	25	Industri Barang Logam, Bukan Mesin dan Peralatannya	2,62	-1,79
16	26	Industri Komputer, Barang Elektronik dan Optik	-0,22	-4,18
17	27	Industri Peralatan Listrik	8,86	4,81
18	28	Industri Mesin dan Perlengkapan ytdl	0,83	12,05
19	29	Industri Kendaraan Bermotor, Trailer dan Semi Trailer	4,57	2,76
20	30	Industri Alat Angkutan Lainnya	1,23	-4,03
21	31	Industri Furnitur	3,52	4,72
22	32	Industri Pengolahan Lainnya	2,23	6,78
23	33	Jasa Reparasi dan Pemasangan Mesin dan Peralatan	-4,42	-9,30
<b>Nasional</b>			<b>2,34</b>	<b>4,57</b>

## **B. INDUSTRI MANUFAKTUR MIKRO DAN KECIL (IMK)**

### **1. Pertumbuhan Produksi Industri Manufaktur Mikro dan Kecil Triwulan II-2014 (*y-on-y*)**

Pertumbuhan produksi industri manufaktur mikro dan kecil di DKI Jakarta pada triwulan II tahun 2014 jika dibandingkan dengan triwulan II tahun 2013 (*y-on-y*) mengalami kenaikan yaitu sebesar 6,62 persen. Kenaikan ini disebabkan karena sebagian besar jenis industri mengalami kenaikan, hanya ada lima jenis industri yang mengalami penurunan yaitu industri karet, barang dari karet dan plastik; industri barang logam, bukan mesin dan peralatannya; industri kayu, barang dari kayu, barang dari kayu dan gabus (tidak termasuk furnitur) dan barang anyaman dari bambu, rotan dan sejenisnya; industri farmasi, produk obat kimia dan obat tradisional; dan industri peralatan listrik. Industri yang paling tinggi mengalami kenaikan yaitu industri alat angkutan lainnya. Kenaikan ini disebabkan tingginya permintaan terhadap hasil produksi angkutan lainnya yakni gerobak untuk keperluan menjual makanan/minuman selama ramadhan (puasa).

Jenis-jenis industri yang mengalami kenaikan pada triwulan II tahun 2014 terhadap triwulan II tahun 2013 adalah :

- Alat Angkutan Lainnya, naik 28,30 persen
- Bahan Kimia dan Barang dari Bahan Kimia, naik 18,79 persen
- Percetakan dan Reproduksi Media Rekaman, naik 18,05 persen
- Minuman, naik 11,83 persen
- Furnitur, naik 11,71 persen
- Komputer, Barang elektronik dan Optik, naik 10,59 persen
- Mesin dan Perlengkapan YTDL, naik 10,00 persen
- Makanan, naik 9,48 persen
- Pakaian Jadi, naik 8,89 persen
- Pengolahan lainnya, naik 7,13 persen
- Barang Galian Bukan Logam, naik 5,70 persen
- Jasa Reparasi dan pemasangan mesin dan peralatan, naik 5,20 persen
- Kulit, Barang dari Kulit dan Alas Kaki, naik 3,87 persen
- Kertas dan Barang dari Kertas, naik 3,14 persen
- Kendaraan Bermotor, Trailer dan Semi Trailer, naik 2,09 persen
- Logam Dasar, naik 2,08 persen
- Tekstil, naik 1,11 persen

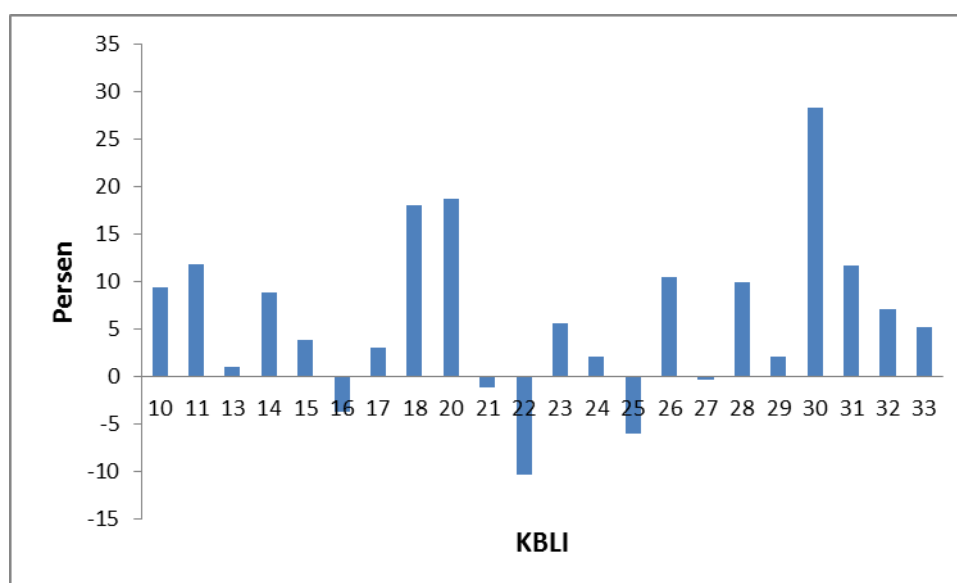


Sedangkan jenis-jenis industri yang mengalami penurunan pada triwulan II tahun 2014 terhadap triwulan II tahun 2013 adalah:

- Karet, Barang dari Karet dan Plastik, turun 10,28 persen
- Barang Logam, Bukan Mesin dan Peralatannya, turun 5,91 persen
- Kayu, barang dari Kayu, Barang dari Kayu dan Gabus (Tidak Termasuk Furnitur) dan Barang Anyaman dari Bambu, Rotan dan Sejenisnya, turun 3,68 persen
- Farmasi, Produk Obat Kimia dan Obat Tradisional, turun 1,08 persen
- Peralatan Listrik, turun 0,27 persen

**Gambar 3. Pertumbuhan Produksi Industri Manufaktur Mikro dan Kecil DKI Jakarta**

**Triwulan II-2014 (*y-on-y*) Menurut Jenis KBLI 2-digit**



## 2. Pertumbuhan Produksi Industri Manufaktur Mikro dan Kecil Triwulan II-2014 (*q-to-q*)

Pertumbuhan produksi industri manufaktur mikro dan kecil triwulan II tahun 2014 (*q-to-q*) mengalami kenaikan sebesar 6,64 persen terhadap triwulan I tahun 2014, sedangkan triwulan sebelumnya, yaitu pada triwulan I tahun 2014 naik sebesar 0,23 persen terhadap triwulan IV tahun 2013; triwulan IV tahun 2013 naik sebesar 2,91 persen terhadap triwulan III tahun 2013; triwulan III tahun 2013 turun sebesar 3,07 persen terhadap triwulan II tahun 2013; triwulan II tahun 2013 naik sebesar 9,67 persen terhadap triwulan I tahun 2013; dan triwulan I tahun 2013 naik sebesar 3,57 persen terhadap triwulan IV tahun 2012. Pertumbuhan produksi industri manufaktur mikro dan kecil DKI Jakarta (*q-to-q*) pada triwulan ini, jika dibandingkan dengan pertumbuhan produksi secara nasional sedikit lebih tinggi,

karena pertumbuhan produksi industri manufaktur mikro dan kecil secara nasional sebesar 6,17 persen (tabel 4).

**Tabel 4. Pertumbuhan Produksi Industri Manufaktur Mikro dan Kecil  
Triwulanan 2011-2014 (persen)**

Tahun	<i>(q-to-q)</i>				<i>(y-on-y)</i>			
	Triw I	Triw II	Triw III	Triw IV	Triw I	Triw II	Triw III	Triw IV
(1)	(2)	(3)	(4)	(5)	(6)	(7)	(8)	(9)
<b>DKI JAKARTA</b>								
2011	-2,11	4,12	0,65	4,63	-	-	-	-
2012	1,08	-2,67	5,58	1,09	10,83	3,6	8,68	5
2013	3,57	9,67	-3,07	2,91	7,59	21,23	11,3	13,3
2014	0,23	6,64	-	-	9,66	6,62	-	-
<b>NASIONAL</b>								
2013	1,74	6,52	-4,45	1,58	4,84	15,55	4,86	5,18
2014	0,99	6,17	-	-	4,41	4,07	-	-

Pertumbuhan produksi pada triwulan II tahun 2014 terhadap triwulan I tahun 2014 mengalami kenaikan yang cukup signifikan. Terdapat 18 jenis industri yang mengalami peningkatan produksi dan 2 jenis industri tetap (stagnan) sementara 2 jenis industri mengalami penurunan produksi.

Jenis-jenis industri yang mengalami kenaikan produksi pada triwulan II tahun 2014 terhadap triwulan I tahun 2014 adalah :

- Kertas dan Barang dari Kertas, naik 12,20 persen
- Makanan, naik 8,96 persen
- Kulit, barang dari kulit dan alas kaki naik 8,92 persen
- Percetakan dan Reproduksi Media Rekaman, naik 8,78 persen
- Tekstil, naik 8,49 persen
- Pakaian Jadi, naik 7,60 persen
- Bahan Kimia dan barang dari Bahan Kimia, naik 7,53 persen
- Furnitur, naik 7,34 persen
- Alat Angkutan Lainnya, naik 6,92 persen
- Komputer, Barang Elektronik dan Optik, naik 6,04 persen
- Jasa reparasi dan pemasangan mesin dan peralatan, naik 5,20 persen
- Pengolahan lainnya, naik 5,07 persen
- Kayu, barang dari Kayu, Barang dari Kayu dan Gabus (Tidak Termasuk Furnitur) dan Barang Anyaman dari Bambu, Rotan dan Sejenisnya, naik 3,19 persen
- Karet, Barang dari Karet dan Plastik, naik 2,89 persen

- Logam Dasar, naik 1,89 persen
- Minuman, naik 1,06 persen
- Barang Galian Bukan Logam, naik 1,04 persen
- Farmasi, Produk Obat Kimia dan Obat Tradisional, naik 0,49 persen

Dua jenis industri yang tidak mengalami kenaikan ataupun penurunan produksi /tetap (stagnan) :

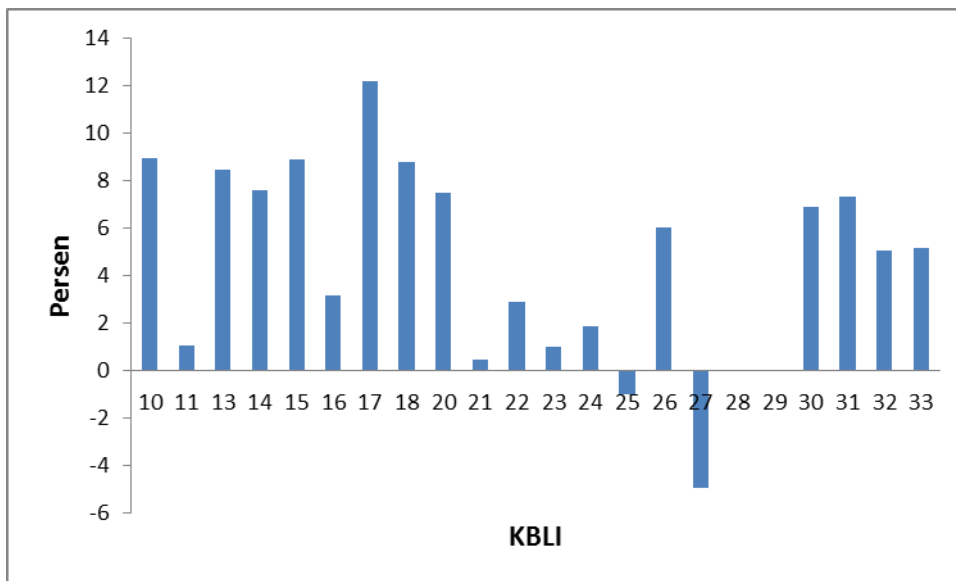
- Mesin dan Perlengkapan YTDL, tetap (stagnan)
- Kendaraan Bermotor, Trailer dan Semi Trailer, tetap (stagnan)

Sedangkan jenis-jenis industri manufaktur mikro dan kecil yang mengalami penurunan produksi pada triwulan II tahun 2014 terhadap triwulan I tahun 2014 adalah:

- Peralatan Listrik, turun 4,95 persen
- Barang Logam, Bukan Mesin dan Peralatannya, turun 0,99 persen

**Gambar 4. Pertumbuhan Produksi Industri Manufaktur Mikro dan Kecil DKI Jakarta**

**Triwulan II-2014 (*q-to-q*) Menurut Jenis KBLI 2-digit**



**Tabel 5. Pertumbuhan Produksi Industri Manufaktur Mikro dan Kecil DKI Jakarta  
Triwulan II-2014 Menurut Jenis Industri KBLI 2-digit (persen)**

Kode KBLI	Jenis Industri	Pertumbuhan	
		<i>q-to-q</i>	<i>y-on-y</i>
(1)	(2)	(3)	(4)
10	Industri Makanan	8,96	9,48
11	Industri Minuman	1,06	11,83
13	Industri Tekstil	8,49	1,11
14	Industri Pakaian Jadi	7,60	8,89
15	Industri Kulit, barang dari Kulit dan Alas Kaki	8,92	3,87
16	Industri Kayu, Barang dari Kayu, Barang dari Kayu dan Gabus (tidak termasuk furnitur) dan Barang Anyaman dari Bambu, Rotan dan Sejenisnya	3,19	-3,68
17	Industri Kertas dan Barang dari Kertas	12,20	3,14
18	Industri Percetakan dan Reproduksi Media Rekaman	8,78	18,05
20	Industri Bahan Kimia dan Barang dari Bahan Kimia	7,53	18,79
21	Industri Farmasi, Produk Obat Kimia dan Obat Tradisional	0,49	-1,08
22	Industri Karet, Barang dari Karet dan Plastik	2,89	-10,28
23	Industri Barang Galian Bukan Logam	1,04	5,70
24	Industri Logam Dasar	1,89	2,08
25	Industri Barang Logam, Bukan Mesin dan Peralatannya	-0,99	-5,91
26	Industri Komputer, Barang elektronik dan Optik	6,04	10,59
27	Industri Peralatan Listrik	-4,95	-0,27
28	Industri Mesin dan Perlengkapan YTDL (yang tidak termasuk dalam lainnya)	0,00	10,00
29	Industri Kendaraan Bermotor, Trailer dan Semi Trailer	0,00	2,09
30	Industri Alat Angkut Lainnya	6,92	28,30
31	Industri Furnitur	7,34	11,71
32	Industri Pengolahan Lainnya	5,07	7,13
33	Jasa Reparasi dan Pemasangan Mesin dan Peralatan	5,20	5,20
<b>IMK (Industri Mikro dan Kecil) DKI Jakarta</b>		<b>6,64</b>	<b>6,62</b>

**Tabel 6. Pertumbuhan Produksi Industri Manufaktur Mikro dan Kecil Nasional  
Triwulan II-2014 Menurut Jenis Industri KBLI 2-digit (persen)**

No KBLI	Jenis Industri	Pertumbuhan	
		q-to-q	y-on-y
(1)	(2)	(3)	(4)
10	Industri Makanan	11,12	7,72
11	Industri Minuman	15,25	2,85
12	Industri Pengolahan Tembakau	0,74	-39,84
13	Industri Tekstil	11,74	2,88
14	Industri Pakaian Jadi	7,85	2,37
15	Industri Kulit, barang dari Kulit dan Alas Kaki	6,72	5,12
16	Industri Kayu, Barang dari Kayu, Barang dari Kayu dan Gabus (tidak termasuk furnitur) dan Barang Anyaman dari Bambu, Rotan dan Sejenisnya	3,15	-3,18
17	Industri Kertas dan Barang dari Kertas	7,07	-2,32
18	Industri Percetakan dan Reproduksi Media Rekaman	3,94	9,53
20	Industri Bahan Kimia dan Barang dari Bahan Kimia	0,62	0,99
21	Industri Farmasi, Produk Obat Kimia dan Obat Tradisional	-4,81	-12,83
22	Industri Karet, Barang dari Karet dan Plastik	-12,89	-9,23
23	Industri Barang Galian Bukan Logam	1,72	-4,37
24	Industri Logam Dasar	-2,65	6,17
25	Industri Barang Logam, Bukan Mesin dan Peralatannya	-2,00	-1,87
26	Industri Komputer, Barang elektronik dan Optik	-0,79	-0,40
27	Industri Peralatan Listrik	9,44	18,72
28	Industri Mesin dan Perlengkapan YTDL (yang tidak termasuk dalam lainnya)	-5,59	-18,68
29	Industri Kendaraan Bermotor, Trailer dan Semi Trailer	1,47	3,76
30	Industri Alat Angkut Lainnya	-3,16	-11,67
31	Industri Furnitur	5,63	3,93
32	Industri Pengolahan Lainnya	0,96	16,81
33	Jasa Reparasi dan Pemasangan Mesin dan Peralatan	10,71	12,79
<b>IMK (Industri Mikro dan Kecil) Nasional</b>		<b>6,17</b>	<b>4,07</b>



## ***BPS PROVINSI DKI JAKARTA***

Informasi lebih lanjut hubungi:

**Suhartono, S.Si, SE**  
**Kepala Bidang Statistik Produksi**

Telepon : 021-31928493, Pesawat 400

Fax : 021- 3152004

e-mail : [bps3100@bps.go.id](mailto:bps3100@bps.go.id)

Homepage : <http://jakarta.bps.go.id>