



PARIWISATA DKI JAKARTA

JUMLAH WISMAN YANG MENGUNJUNGI DKI JAKARTA BULAN NOVEMBER 2014 MENCAPAI 186.945 KUNJUNGAN

- ☑ Jumlah kunjungan wisatawan mancanegara (wisman) ke Jakarta melalui 3 pintu masuk (Soekarno–Hatta, Tanjung Priok, dan Halim Perdana Kusumah) pada bulan November 2014 mencapai 186.945 kunjungan, mengalami peningkatan sebesar 1,59 persen dibandingkan kunjungan wisman bulan Oktober 2014 yang berjumlah 184.012 kunjungan. Sebaliknya jika dibandingkan dengan kunjungan wisman bulan yang sama tahun sebelumnya, jumlah kunjungan wisman bulan November 2014 lebih rendah sebesar 9,02 persen. Sepuluh kebangsaan yang menjadi pengunjung terbanyak ke Kota Jakarta untuk bulan November 2014 adalah Malaysia (27.446 kunjungan); Tiongkok (20.650 kunjungan); Jepang (19.415 kunjungan); Singapura (16.197 kunjungan); Saudi Arabia (7.672 kunjungan); Korea Selatan (7.663 kunjungan); Amerika (6.532 kunjungan); India (5.834 kunjungan); Australia (5.414 kunjungan) dan Inggris (4.858 kunjungan).
- ☑ Tingkat penghunian kamar (TPK) hotel berbintang pada bulan November 2014 mencapai 60,29 persen, mengalami peningkatan TPK sebesar 0,03 poin dari TPK bulan Oktober 2014 yang mencapai 60,26 persen. Sebaliknya jika dibandingkan dengan TPK bulan November 2013 yang mencapai 60,68 persen, TPK bulan November 2014 lebih rendah 0,39 poin.
- ☑ Rata-rata lama menginap tamu (Asing dan Indonesia) pada hotel berbintang bulan November 2014 adalah 2,06 hari, mengalami peningkatan 0,12 hari jika dibandingkan dengan rata-rata lama menginap bulan Oktober 2014 yang sebesar 1,94 hari.
- ☑ Rasio tamu Asing terhadap tamu Indonesia untuk hotel berbintang pada bulan November 2014 mencapai 0,25 mengalami peningkatan sebesar 0,05 poin jika dibandingkan dengan rasio bulan Oktober 2014. Sementara jika dibandingkan dengan rasio bulan yang sama tahun lalu, rasio tamu Asing terhadap tamu Indonesia pada bulan November 2014 tidak mengalami perubahan.

Wisatawan Mancanegara

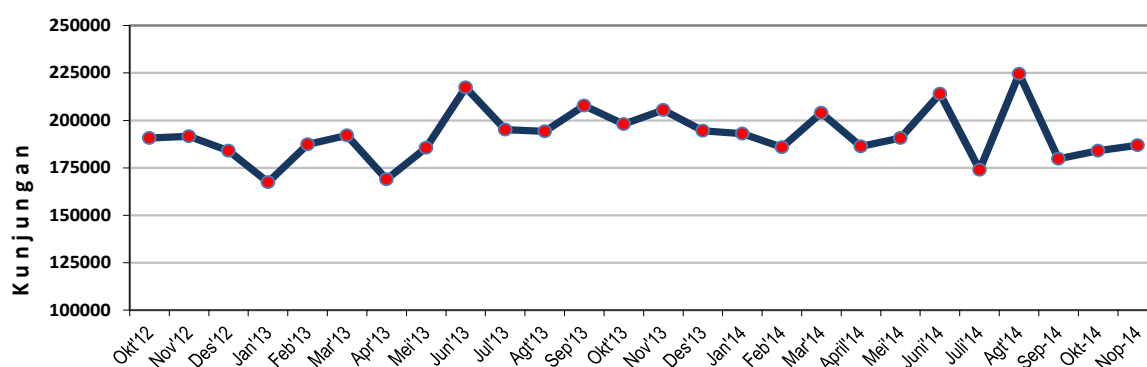
Wisatawan mancanegara (wisman) yang berkunjung ke kota Jakarta melalui 3 pintu masuk untuk bulan November 2014 mengalami peningkatan sebesar 1,59 persen dibandingkan kunjungan wisman bulan sebelumnya, atau dari 184.012 kunjungan pada bulan Oktober 2014 menjadi 186.945 kunjungan pada bulan November 2014. Sebaliknya jika dibandingkan dengan kunjungan wisman bulan yang sama tahun sebelumnya, jumlah kunjungan wisman bulan November 2014 mengalami penurunan sebesar 9,02 persen (**Tabel 1**).

Sepuluh kebangsaan yang menjadi pengunjung terbanyak ke Kota Jakarta untuk bulan November 2014 adalah Malaysia (27.446 kunjungan); Tiongkok (20.650 kunjungan); Jepang (19.415 kunjungan); Singapura (16.197 kunjungan); Saudi Arabia (7.672 kunjungan); Korea Selatan (7.663 kunjungan); Amerika (6.532 kunjungan); India (5.834 kunjungan); Australia (5.414 kunjungan) dan Inggris (4.858 kunjungan). Secara total, kunjungan dari sepuluh kebangsaan itu berjumlah 121.681 kunjungan, yang berarti mencapai 65,09 persen dari keseluruhan kunjungan ke kota Jakarta. Ini menunjukkan bahwa kesepuluh Negara itu sangat penting peranannya karena menjadi pasar utama kepariwisataan asing kota Jakarta.

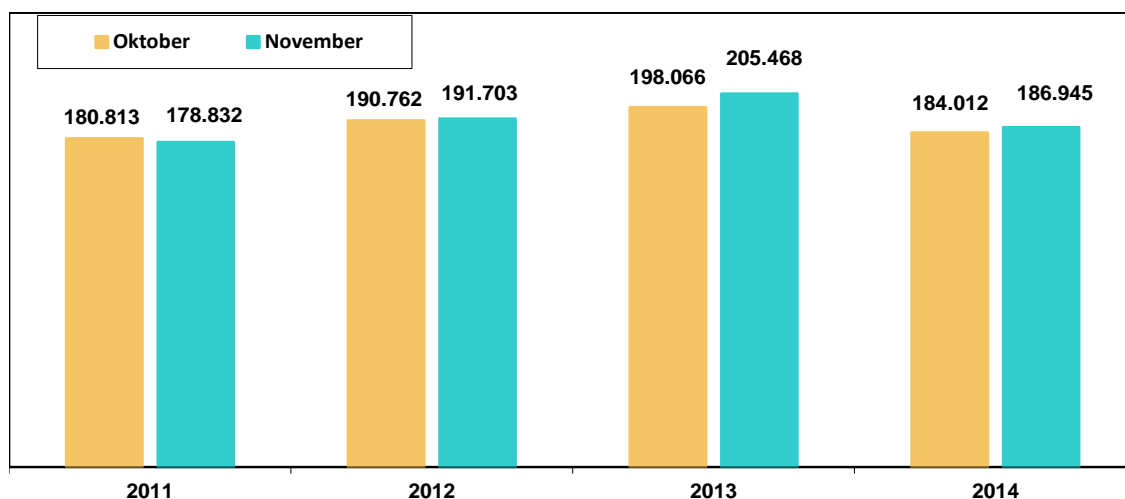
Tabel 1. Wisatawan Mancanegara yang Mengunjungi DKI Jakarta Menurut Pintu Masuk

| Bulan-Tahun | Pintu Masuk | | | Jumlah |
|--|----------------|---------------|----------|-----------|
| | Soekarno-Hatta | Tanjung Priok | Halim PK | |
| (1) | (2) | (3) | (4) | (5) |
| Kunjungan | | | | |
| November 2014 | 180 208 | 5 915 | 822 | 186 945 |
| Oktober 2014 | 177 274 | 5 287 | 1 451 | 184 012 |
| November 2013 | 199 511 | 5 069 | 888 | 205 468 |
| Januari – November 2014 | 2 055 839 | 59 608 | 7 550 | 2 122 997 |
| Januari – November 2013 | 2 051 485 | 60 114 | 7 644 | 2 119 243 |
| Pertumbuhan (%) | | | | |
| November 2014 terhadap Oktober 2014 | 1,66 | 11,88 | -43,35 | 1,59 |
| November 2014 terhadap November 2013 | -9,68 | 16,69 | -7,43 | -9,02 |
| Januari – November 2014 terhadap Januari – November 2013 | 0,21 | -0,84 | -1,23 | 0,18 |

Grafik 1 Perkembangan Jumlah Kunjungan Wisman ke DKI Jakarta Oktober 2012 s.d November 2014



Grafik 2. Jumlah Kunjungan Wisman ke DKI Jakarta Bulan Oktober dan November Dalam Empat Tahun Terakhir



Peningkatan kunjungan wisman bulan November tahun 2014 yang mencapai 1,59 persen terhadap bulan sebelumnya, merupakan peningkatan kunjungan wisman yang ketiga kali selama empat tahun terakhir atau selama kurun waktu tersebut hanya terjadi penurunan pada tahun 2011.

Peningkatan kunjungan wisman ke kota Jakarta bulan Oktober 2014 yang mencapai 1,59 persen dibandingkan bulan sebelumnya, berbanding terbalik dengan kunjungan wisman ke Indonesia yang mengalami penurunan sebesar 5,48 persen atau dari 808.767 kunjungan pada bulan Oktober 2014 menjadi 764.461 kunjungan pada bulan November 2014.

B. Hotel

1. Tingkat Penghunian Kamar Hotel Berbintang

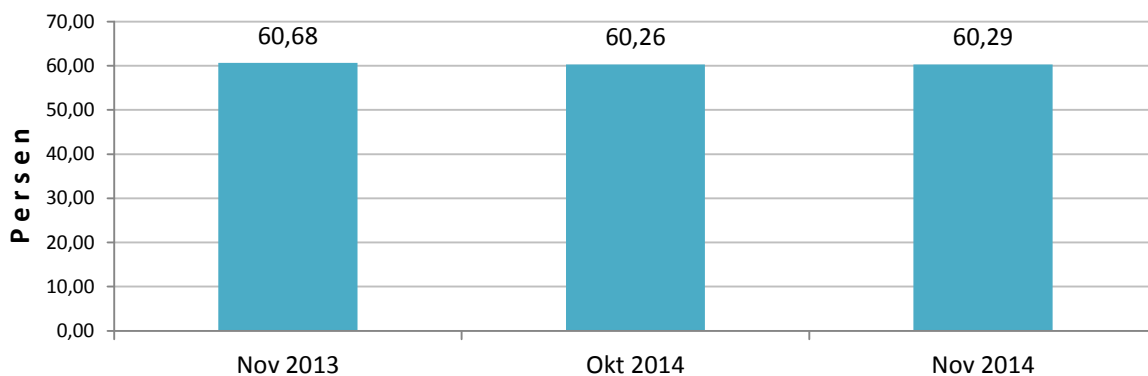
Tingkat Penghunian Kamar (TPK) Hotel Berbintang di Jakarta bulan November 2014 mencapai 60,29 persen naik sebesar 0,03 poin dari TPK bulan Oktober 2014. Masih untuk bulan November 2014, jika diamati menurut klasifikasi hotel berbintang, TPK hotel bintang dua merupakan yang tertinggi yaitu mencapai 61,59 persen. Sedangkan yang terendah adalah TPK hotel bintang satu yang hanya mencapai 57,16 persen.

Jika dibandingkan dengan bulan sebelumnya tingkat hunian hotel berbintang bulan November 2014 yang dirinci menurut klasifikasi hotel, peningkatan terjadi pada hotel bintang satu dan bintang empat masing-masing sebesar 9,49 poin dan 1,59 poin, sebaliknya hotel bintang dua, tiga dan lima mengalami penurunan. Sementara jika dibandingkan dengan bulan November 2013, TPK gabungan semua hotel berbintang untuk bulan November 2014 mengalami penurunan sebesar 0,39 poin, sedangkan menurut klasifikasi hotel bintang yang mengalami peningkatan TPK adalah hotel bintang dua dan tiga masing-masing naik sebesar 2,42 poin, dan 0,81 poin, sebaliknya hotel bintang satu, empat dan lima mengalami penurunan masing-masing sebesar 0,51 poin, 0,20 poin dan 2,37 poin. (**Tabel 2**).

Tabel 2. Tingkat Penghunian Kamar (TPK) Hotel Berbintang Menurut Klasifikasi Hotel di DKI Jakarta Bulan November 2013, Oktober dan November 2014

| Klasifikasi Hotel Berbintang | TPK (%) | | | Perubahan (Poin) | |
|---------------------------------|------------------|-----------------|------------------|--|---|
| | November 2013 | Oktober 2014 | November 2014 | November 2014 Terhadap November 2013 | November 2014 Terhadap Oktober 2014 |
| (1) | (2) | (4) | (4) | (5) | (6) |
| Bintang 5 | 61,98 | 61,01 | 59,61 | -2,37 | -1,40 |
| Bintang 4 | 61,54 | 59,75 | 61,34 | -0,20 | 1,59 |
| Bintang 3 | 59,33 | 60,17 | 60,14 | 0,81 | -0,03 |
| Bintang 2 | 59,17 | 65,67 | 61,59 | 2,42 | -4,08 |
| Bintang 1 | 57,67 | 47,67 | 57,16 | -0,51 | 9,49 |
| Rata-Rata | 60,68 | 60,26 | 60,29 | -0,39 | 0,03 |

Grafik 3. Tingkat Penghunian Kamar (TPK) Hotel Berbintang Di DKI Jakarta Bulan November 2013, Oktober dan November 2014



2. Rata-Rata Lama Menginap Tamu Asing dan Tamu Indonesia di Hotel Berbintang

Secara agregat, rata-rata lama menginap tamu asing dan tamu Indonesia di hotel berbintang pada bulan November tahun 2014 mencapai 2,06 hari, mengalami peningkatan sebesar 0,12 hari jika dibandingkan dengan rata-rata lama menginap tamu asing dan Indonesia bulan Oktober 2014.

Berdasarkan jenis tamu, untuk tamu asing, rata-rata lama menginap pada bulan November 2014 adalah 2,65 hari, mengalami peningkatan sebesar 0,40 hari jika dibandingkan dengan rata-rata lama

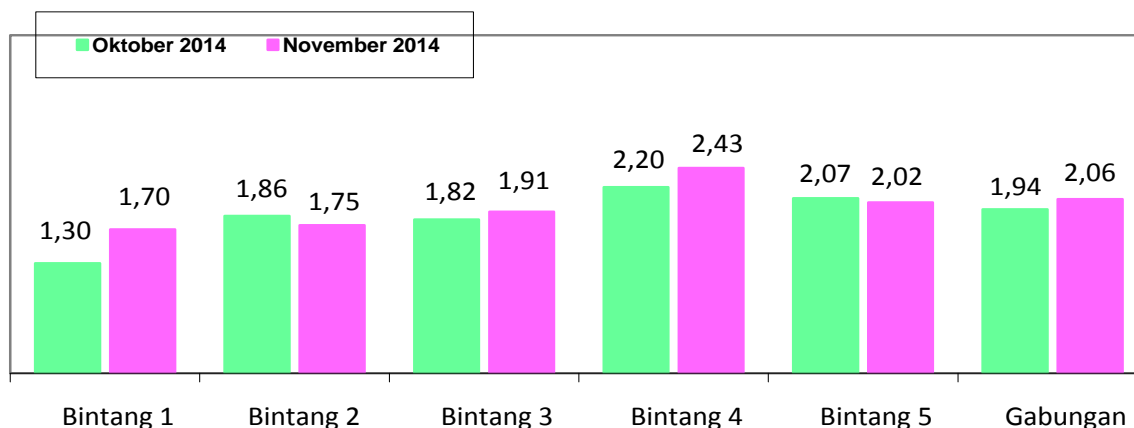
menginap bulan Oktober 2014. Sedangkan untuk rata-rata lama menginap tamu Indonesia bulan November 2014 mengalami peningkatan 0,03 hari dari rata-rata lama menginap bulan Oktober 2014 atau dari 1,88 hari pada bulan Oktober 2014 menjadi 1,91 hari pada bulan November 2014 (**tabel 3**).

Rata-rata lama menginap tamu asing bulan November 2014 yang mencapai 2,65 hari, mengalami peningkatan 0,40 hari dari rata-rata lama menginap tamu asing bulan November 2013 yang mencapai 2,25 hari. Demikian juga rata-rata lama menginap tamu Indonesia bulan November 2014 mengalami peningkatan 0,19 hari jika dibandingkan dengan rata-rata lama menginap tamu Indonesia bulan November 2013. Secara gabungan, rata-rata lama menginap tamu asing dan tamu Indonesia pada bulan November 2014 yang mencapai 2,06 hari mengalami peningkatan 0,23 hari jika dibandingkan dengan rata-rata lama menginap tamu asing dan tamu Indonesia periode yang sama tahun sebelumnya.

Tabel 3. Rata-Rata Lama Menginap Tamu Asing dan Tamu Indonesia Hotel Berbintang di DKI Jakarta Menurut Klasifikasi Hotel, Bulan November 2013, Oktober dan November 2014 (Hari)

| JenisTamu | Bulan/Tahun | Bintang | | | | | Gabungan |
|---------------------|---------------|---------|------|------|------|------|----------|
| | | 1 | 2 | 3 | 4 | 5 | |
| (1) | (2) | (3) | (4) | (5) | (6) | (7) | (8) |
| Asing | November 2014 | 7,95 | 4,03 | 3,10 | 3,40 | 1,98 | 2,65 |
| | Oktober 2014 | 2,54 | 5,24 | 1,97 | 2,85 | 1,83 | 2,25 |
| | November 2013 | 4,07 | 1,85 | 3,53 | 2,56 | 1,98 | 2,25 |
| Indonesia | November 2014 | 1,53 | 1,61 | 1,78 | 2,21 | 2,06 | 1,91 |
| | Oktober 2014 | 1,29 | 1,68 | 1,79 | 2,08 | 2,19 | 1,88 |
| | November 2013 | 1,64 | 1,60 | 1,67 | 1,81 | 1,77 | 1,72 |
| Asing dan Indonesia | November 2014 | 1,70 | 1,75 | 1,91 | 2,43 | 2,02 | 2,06 |
| | Oktober 2014 | 1,30 | 1,86 | 1,82 | 2,20 | 2,07 | 1,94 |
| | November 2013 | 1,69 | 1,62 | 1,83 | 1,91 | 1,86 | 1,83 |

Grafik 4. Rata-Rata Lama Menginap Tamu Asing dan Tamu Indonesia Hotel Berbintang di DKI Jakarta, Bulan Oktober dan November 2014 (Hari)



3. Rasio Tamu Asing Terhadap Tamu Indonesia Untuk Hotel Berbintang

Tamu yang menginap di hotel berbintang pada bulan November 2014, sebagian besar adalah tamu Indonesia. Hal ini ditunjukkan oleh rasio tamu asing terhadap tamu Indonesia yang seluruhnya dibawah satu. Rasio pada tabel 4 memberikan informasi bahwa industri perhotelan di Jakarta secara dominan ditunjang oleh wisatawan nusantara/wisnus. Selain itu, data pada tabel 4 menunjukkan bahwa rasio tamu asing terhadap tamu Indonesia mempunyai korelasi positif, searah dengan meningkatnya klasifikasi bintang dari kelompok hotel. Artinya, proporsi tamu asing yang menginap pada hotel berbintang, kecenderungannya semakin tinggi searah dengan peningkatan dari bintang kelompok hotel bersangkutan.

Tabel 4: Rasio Tamu Asing Terhadap Tamu Indonesia Untuk Hotel Berbintang di DKI Jakarta Bulan November 2013, Oktober dan November 2014

| Bulan/Tahun | Bintang | | | | | Gabungan |
|---------------|---------|------|------|------|------|----------|
| | 1 | 2 | 3 | 4 | 5 | |
| (1) | (2) | (3) | (4) | (5) | (6) | (7) |
| November 2014 | 0,03 | 0,06 | 0,11 | 0,22 | 0,75 | 0,25 |
| Oktober 2014 | 0,01 | 0,05 | 0,18 | 0,18 | 0,51 | 0,20 |
| November 2013 | 0,02 | 0,11 | 0,09 | 0,16 | 0,85 | 0,25 |



BPS PROVINSI DKI JAKARTA

Informasi lebih lanjut hubungi:

Ir. Dody Rudyanto, M.M.
Kepala Bidang Statistik Distribusi

Telepon : 021-31928493, Pesawat 500

Fax : 021-3152004

E-mail : bps3100@bps.go.id

Homepage: <http://jakarta.bps.go.id/>